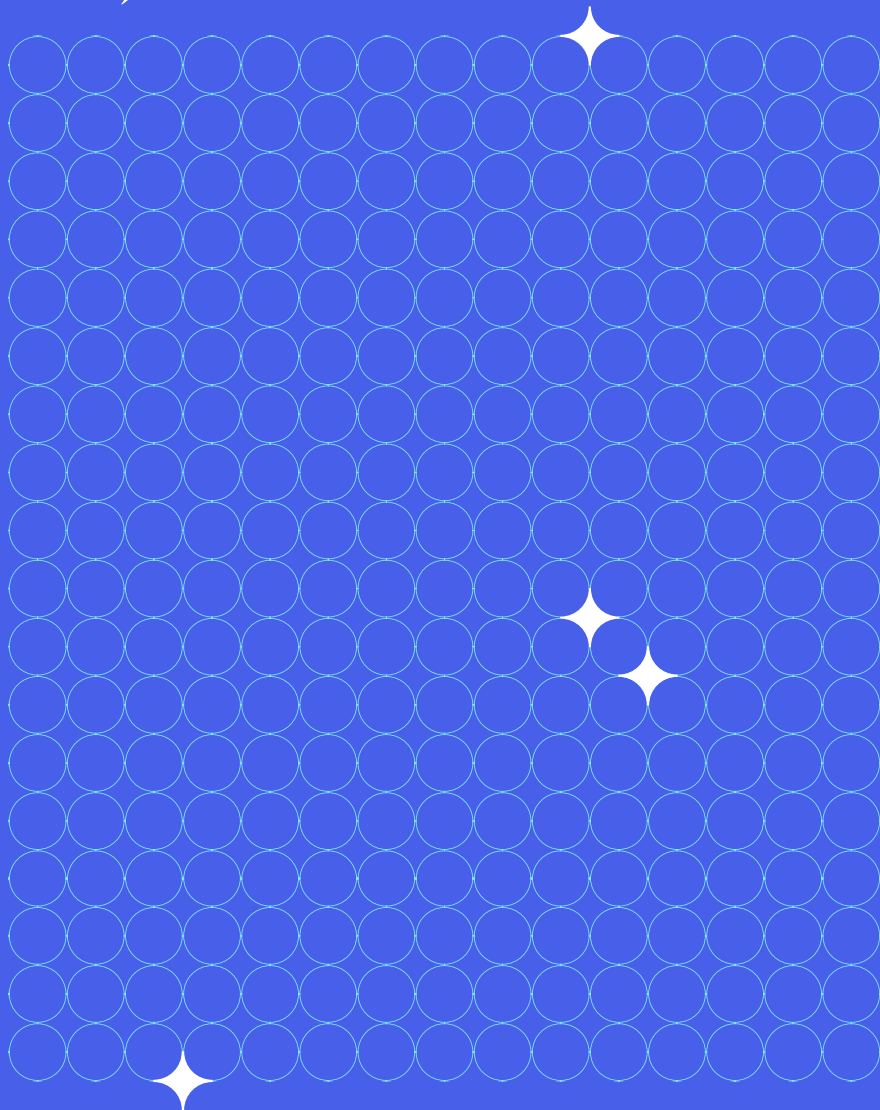


jardins de llum^{*}



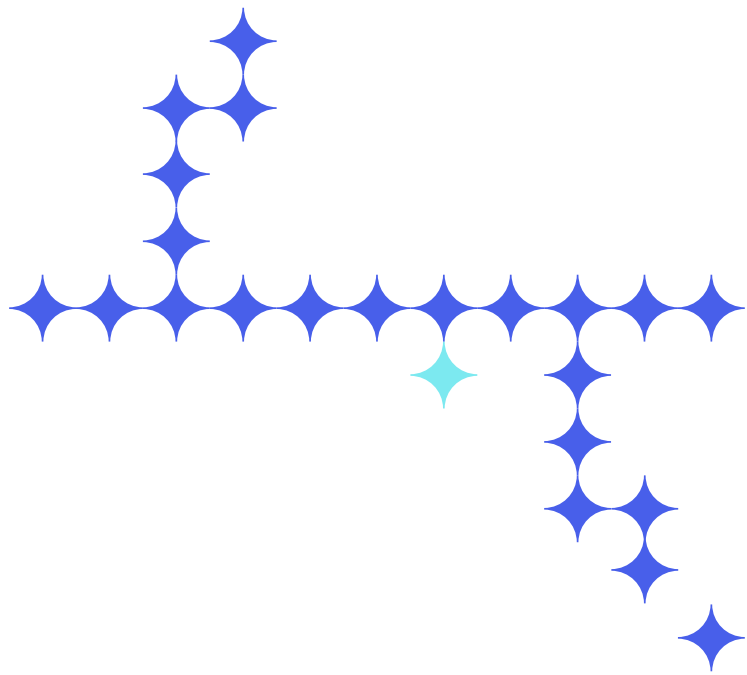
19+20 .02 2022

De 18.30 a 21.30 h al Centre Històric de Manresa

Festival d'art efímer a l'entorn de la llum i l'aigua



Ajuntament
de Manresa



Organitza: Ajuntament de Manresa i el Centre d'Art Contemporani i Sostenibilitat El Forn de la Calç.

Amb la col·laboració: la Taula de les Arts Visuals de la Catalunya Central, l'Associació Misteriosa Llum, Manresa 2022 i Xarxa Transversal.

Patrocina: Guixés Energia

Agraïments: Museu Comarcal de Manresa, Manresa Turisme, Foto Art Manresa, Cercle Artístic de Manresa, SAC Santpedor Art i Creació, Federació d'Associacions de Veïns de Manresa, Ass. de Veïns la Balconada, Ass. de Veïns la Font dels Capellans, Ass. de Veïns els Condals, Ass. de Veïns Barri Antic, Ass. de Veïns Cots-Guix-Pujada Roja, Ass. de Veïns Vic-Remei, Ass. de Veïns Mion-Puigberenguer-Poal, Ass. de Veïns de Sant Pau, Ass. de Veïns de Valldaura, Ass. de Veïns de Carretera Santpedor, Ass. de Veïns de Cal Gravat, Ass. de Veïns de Sagrada Família i Ass. de Veïns Barri Antic, Biblioteca veïnal Crta Santpedor, Biblioteca veïnal Cots Guix-Pujada Roja, Biblioteca veïnal de Cal Gravat-Bufalvent, Biblioteca veïnal Valldaura, Biblioteca veïnal el Xup, Biblioteca veïnal Sagrada Família, Biblioteca veïnal la Font dels Capellans, Biblioteca veïnal Escodines, Biblioteca veïnal de la Balconada i Biblioteca veïnal de Plaça Catalunya, IES Lluís de Peguera (batxillerat artístic) i IES Manresa Sis.

Direcció artística Roser Oduber / CACIS El Forn de la Calç

Amb el suport de: Generalitat de Catalunya - Departament de Cultura

Imatge gràfica: Batzolades

Maquetació: trasgrafica.net

Presentació

El Festival Jardins de Llum ens convida un any més a passejar i admirar al centre històric un seguit de creacions artístiques amb la llum i l'aigua com a protagonistes, coincidint amb la Festa de la Llum de Manresa.

En aquesta edició es presenten una vintena d'obres de la mà d'artistes convidats, projectes seleccionats per convocatòria oberta i la participació d'entitats i col·lectius.

Enguany, a més a més, Jardins de Llum també se suma al projecte Manresa 2022 amb instal·lacions relacionades amb les anomenades ínyigues: les dones que van ser importants durant l'etapa de la vida d'Ignasi de Loiola a Manresa. Així, dones artistes de gran trajectòria es podran veure en diferents llocs del centre històric de la ciutat amb instal·lacions, vídeos i performances inspirades en les Ínyigues establint un marc estètic i místic molt estimulant.

Jardins de Llum forma part del projecte Transefímers de la Xarxa Transversal d'Activitats Culturals, juntament amb els festivals A Cel Obert (Tortosa), Lluèrnia (Olot), Ex Abrupto (Moià), Forma (Balaguer), NYS (Castellbisbal), i Ull Nu (Andorra).



Fragment "Sanctus Ignatius languens", a la Capella de Sant Ignasi Malalt, Manresa (SXVIII)
Foto Genís Saéz

Ínyigues

Seria difícil imaginar l'estada d'Ignasi de Loiola a Manresa sense les dones. Elles foren les que el van conduir a la ciutat el març de 1522, quan baixant de Montserrat buscava un hospital on allotjar-se. Durant els mesos que va estar-se a Manresa, elles van procurar-li allotjament, el van alimentar, el van vestir, i el van cuidar estant malalt i, fins i tot, van socórrer-lo quan la penitència extrema el va conduir a les portes de la mort. I no només això, sinó que el grup de manresanes amb qui entrà en contacte el futur sant, les ínyigues, compartien amb ell unes mateixes inquietuds de tipus espiritual. El concepte d'"ínyigues" és genuïnament manresà. Prové del nom d'"Ínigo", que és el nom de pila real del personatge. Ínigo no passà a fer-se anomenar Ignasi fins molt de temps després d'haver passat per Manresa.

Durant els 500 anys que ens separen de 1522, tots els relats sobre el sojorn del guipuscoà a la ciutat han girat a l'entorn dels llocs on va estar i les experiències místiques que hi va viure: la Cova, l'hospital de Santa Llúcia, la Creu del Tort... Les dones que van fer tot això possible van quedar aviat relegades a un segon pla. Tant és així que no va ser fins l'any 2019, després d'una extensa recerca d'arxiu, que vam poder saber del cert qui eren les deu dones que es coneixien com les ínyigues.

Plantejar-se què va portar les ínyigues a compartir experiències espirituals amb Ínigo implica reflexionar al voltant de la invisibilitat social i l'alienació a què han estat secularment sotmeses les dones i pensar en les esclertes de llibertat que els proporcionaven les pràctiques espirituals. Ínigo va transmetre'ls coneixements, però també devia aprendre molt d'elles. La sensibilitat femenina aporta a l'espiritualitat camins únics i especials que no devien deixar indiferent aquell pelegrí neòfit.

Com a dona i com a autora d'aquesta recerca, he arribat al convenciment que el que va atreure futur sant cap a elles era el poder creador i la capacitat de connectar amb el cosmos que tenien com a dones. Per això em va agradar molt la idea que fossin dones les encarregades de plasmar en art el llegat de les ínyigues. En un moment com l'actual en què el feminisme s'obre pas per restituir la dona en el lloc que no hauria hagut de deixar d'ocupar mai dins la societat, crec sincerament que aquest cinc-centenari que ens disposem a commemorar és la millor ocasió que pot tenir la ciutat de Manresa per reivindicar les ínyigues i brindar-los el reconeixement que mai van poder tenir.

Mireia Vila Cortina

Historiadora i autora del llibre "Les ínyigues. L'entorn femení d'ignasi de Loiola a Manresa"



1 VIDES A L'OMBRA

📍 Rosa Solano

ESPAI MANRESA 1522

Vides a l'ombra és una obra lluminosa i íntima que convida a reflexionar i a recuperar amb una mirada contemporània les nou dones manresanes anomenades ínigües. Dones que van ajudar sant Ignasi de Loiola durant els onze mesos que va fer estada a Manresa. Aquesta instal·lació és un homenatge, una ofrena, que il·luminarà el nostre esperit i ens transportarà a estats contemplatius que reforcen la nostra mirada poètica.

Com Joseph Beuys, que va fer estada a Manresa per seguir les passes ignasianes, agafo els símbols de la creu i el pa per fusionar pensament, art i esperit amb la meua mirada, els interpreto i els actualitzo. Tanmateix, Ignasi va utilitzar la creu per deixar constància de la seva estada a la ciutat gravant el seu nom en una de fusta que es va conservar al convent de Santa Clara i que va desaparèixer durant la guerra civil.

3

DEMIÜRG

Gerard Bertomeu

Enrique Soriano

Pep Tornabell

CODA Computational Desing Affairs

PLANA DE L'OM

Tan imparable és el desig de conèixer com inevitable és la seva pròpia aparició. En altres èpoques, aquesta fervorosa curiositat s'ha prohibit, s'ha perseguit, però el desig legítim d'entendre i de descobrir, acaba sempre obrint-se pas.

Impassible, un demiúrgic dispositiu que ha prè la forma suprematista a través de la geometria, ens protegeix d'algunes inclemències però ens clou la visió, ens difumina el cel, ens oprimeix.

Cal apropar-se a la intervenció lluny de qualsevol associació possible al significat de la figura, per copsar i observar l'alleujament, veure la figura completa per entendre en definitiva, a través de la curiositat.





4 BESLLUM

Federació d'Associació de Veïns de Manresa

- Associació de Veïns la Balconada
- Associació de Veïns la Font dels Capellans
- Associació de Veïns els Condals
- Associació de Veïns Barri Antic
- Associació de Veïns Cots-Guix-Pujada Roja
- Associació de Veïns Vic-Remei
- Associació de Veïns Mion-Puigberenguer-Poal
- Associació de Veïns de Sant Pau
- Associació de Veïns de Valldaura
- Associació de Veïns de Carretera Santpedor
- Associació de Veïns de Cal Gravat
- Associació de Veïns de Sagrada Família

CARRER DE SANT MIQUEL

Es denomina besllum la claror que deixa passar un cos translúcid. Les entitats veïnals han pogut treballar, experimentar, jugar i explorar aquest concepte a través de diferents pràctiques artístiques, donant com a resultat obres diverses i plurals executades en els tallers i cursos de les associacions de veïns i veïnes.

Qualsevol que les observi amb deteniment podrà apreciar aquesta gran diversitat expressada en cada plec, solc, obscuritat, claror, pinzellada i traç, una metàfora molt encertada de la pluralitat i diversitat de les diferents entitats veïnals i dels barris de Manresa.

5 EL BOSCO DE GEL

Tamara Hernández Ledesma

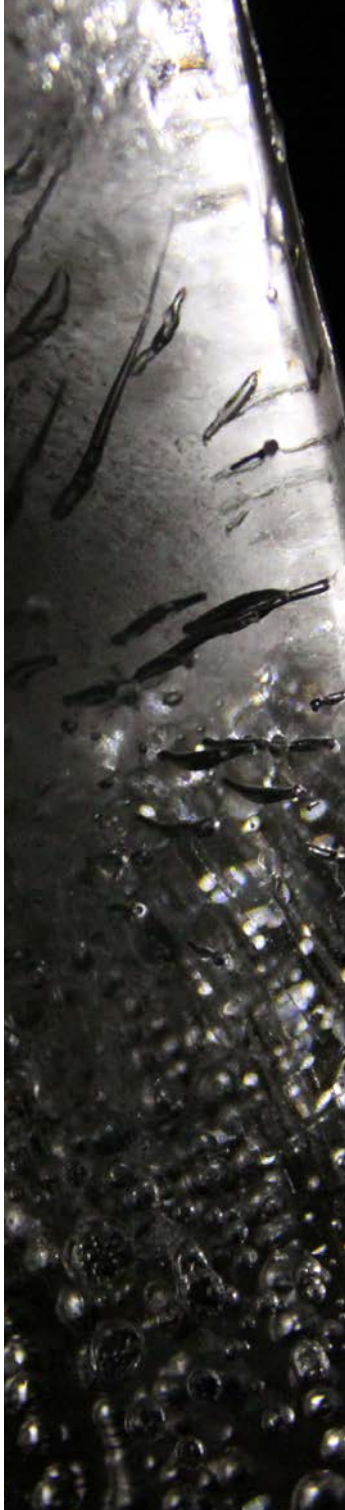
CARRER D'EN BOTÍ, 6

Després de veure de primera mà com les glaceres a Islàndia es van reduint a una velocitat vertiginosa, vaig començar a pensar a treballar amb el gel. Vaig continuar observant el paisatge islandès, els organismes que pots trobar a la costa (diversos tipus d'algues, musclos, caragols...), les plantes que creixen, els petits arbusts, la molsa espessa, les roques i els pocs arbres que tenen i que estan tornant a plantar en algunes zones.

Si no protegim el nostre ecosistema a escala global tot allò que en forma part, des del més petit ésser viu fins a la balena més gran, poden acabar desapareixent. Es perdrà la fauna, la flora i les paraules que els donen nom, el nostre llenguatge minvarà i el nostre cervell es modificarà perquè oblidarem el conjunt de lletres que donen nom a ocells, rèptils, mamífers, pedres, turons i muntanyes. Un home islandès deia que ells creuen en el poder de les paraules, que si un ésser humà és capaç de fer ús dels mots correctament i en un rigorós ordre tindrà el poder. Per tant, què és el que volem? Perdre el nostre llenguatge o enriquir-nos amb totes les tonalitats possibles? Volem plenitud per al nostre planeta o fortuna per a les nostres butxaques?

La meua proposta és un bosc de gel que a mesura que es vagi desfent deixi entreveure les plantes que el formen i també els noms de les mateixes espècies. Convidant-vos a reflexionar sobre el nostre propi poder per canviar les coses.

<https://boscdegelprojecte.blogspot.com>





6 TRANS

Santpedor Art i Creació

CAPELLA DE SANT IGNASI MALALT

Trans
a través de...
l'art per transitar, transgredir i transformar.

7

POTÈNCIA DE BARRI

Alba Peligero

Associació de veïns del Barri Antic

PLAÇA MAJOR

Potència de barri és una peça composta amb els metalls reciclats generats des de l'aprenentatge de l'alumnat de la Fundació Emi. La consolidació d'un nou element, mitjançant la diversitat de tots els factors necessaris per enfortir-lo, ateny a criteris bàsics des dels quals es posiciona i conforma l'associació de veïns del Barri Antic de Manresa, tenint en compte la història intrínseca en l'espai i fomentant-ne el desenvolupament, practicant la multiculturalitat, la generositat i la solidaritat.





8 LLUM DE SALÓ

unparell d'arquitectes: Eduard Callís,
Guillem Moliner + Clàudia Calvet +
Xevi Rodeja.

Càlcul d'estructura: Lluís Guanter, Blázquez Guanter SLP

Serralleria: Narcís Salgueda Soy

Subministrament Material: Casa Sol, Guerin Olot

Servei de grua i transport: Materials i Transports Coll SL

Agraïments: Salvi Capellà, Casa Sol

Fotografia: José Hevia

PLAÇA MAJOR

Cent cinquanta bombetes led amb els cables corresponents dibuixen un llum de saló, de vuit metres d'alçada i vuit de diàmetre, estructurat en tres anelles. És una estructura lleugera i suspesa a pocs metres del terra, construïda amb material de rebuig de la indústria tèxtil i elements reutilitzables. Aquest únic objecte, per la seva forma i per la llum que desprèn, qualifica l'espai on s'instal·la i en transforma el seu caràcter.

Durant el festival Jardins de Llum aportarà calidesa a l'estança comunitària per excel·lència dels ciutadans de Manresa, la plaça Major.

9

POSA'T A REFUGI.

Casa Portàtil

Lourdes Fisa 

CARRER DEL BALÇ

Posa't a refugi. Casa portàtil proposa habitar un espai. Es presenta un lloc definit per una obra de gran format realitzada en suport de fibra de vidre translúcida i suspesa del sostre. L'obra es visualitza per les dues bandes. Al fons, un vídeo projectat a l'arcada de la paret de pedra convida a la contemplació.

Inspirada en l'aigua com a motor de la natura i substància imprescindible per la vida, Posa't a refugi és una proposta composta de diversos elements. La llum i l'aigua acompanyen la instal·lació, i a través de la projecció i el so evocuen conceptes com fragilitat, fluïdesa i també resguard i recolliment. Paraules com refugi, cura, inyigues, fortalesa creen un joc visual amb la llum que incideix en la foscor de l'espai, construint una atmosfera intimista i vibrant.

Amb aquesta intervenció es convida l'espectador a posar-se a refugi, a buscar protecció, en els moments convulsos que vivim. Paral·lelament, l'obra vol retre homenatge a aquelles persones que han estat refugi per als altres, reivindicant la memòria de les dones que el 1522 i a la ciutat de Manresa van acollir qui va esdevenir sant Ignasi de Loiola. Aquest homenatge s'estén en l'actualitat a totes les persones que tenen cura dels altres. Elles són refugi, com cases portàtils.

Són fortaleses invisibles. Il·luminen.

*"Posa't a refugi.
Com una casa portàtil,
que t'empara del perill
i es torna fortalesa"*

Lourdes Fisa





10

MISTERIOSA LLUM

Charo Costa,
Sibylle Strodthoff
Jordi Martínez Piñol
Meritxell Solé Figueras
Helena Cortès Laplana

CARRER DEL BALÇ

Es tracta d'una interpretació de la llegenda de la Misteriosa Llum a través de la fusió del treball de tres disciplines: la ceràmica, la pintura i l'arquitectura. El relat manté una relació mística amb el número tres a través de la Santíssima Trinitat, o la llum que entrà a l'església i es dividí en tres raigs.

L'obra està composta per tres elements: una peça de la ceramista Sibil·la, una interpretació pictòrica de l'aigua feta per la pintora Charo Costa, i una adaptació a l'espai i ambientació per part dels arquitectes Jordi Martínez, Meritxell Solé i la interiorista Helena Cortès, que dona coherència i el fil argumental al conjunt.

La població de Manresa va ser assetjada per la misèria i la fam que provocà una sequera perllongada en el territori. El tema d'una mala època que provoca la pobresa i la mort d'una part de la població no ens és aliè en l'època que estem vivint. La pandèmia ens ha recordat la fragilitat de la condició humana, la necessitat d'ajudar-nos els uns als altres per lluitar contra les amenaces ocasionades per les malalties contagioses que pràcticament havien quedat oblidades. L'aigua com a element purificador i de curació també és un element comú de tots aquests episodis.

Prendre consciència que aquests fets són recurrents al llarg de la història i fer-ne difusió en un moment en què també ens veiem limitats i condicionats per un agent extern a la nostra voluntat ens sembla molt interessant i oportú.

11

SABLIER

SP25 Arquitectura + Atelier4
David Oliva + Elisenda Planas / Anna Juncà

SALA GÒTICA DE LA SEU

Vivim en temps de transició. Ambiental, digital, ecològica, social, econòmica i també arquitectònica. Ens trobem en un estat entremig, en el qual hem de prendre consciència del que ens envolta per poder-ho canviar i millorar.

Sablier és un manifest d'aquest estat transitori. Una invitació a reivindicar la necessitat de posar l'arquitectura de cap per avall. Capgirar tot el que coneixem, evolucionar, transformar-ho en alguna cosa nova i millor.

La instal·lació mostra una casa com a element bàsic de l'arquitectura, i en simplifica la geometria bàsica fins a la seva mínima expressió. Una estructura bella per la seva simplicitat. Mitjançant la repetició rítmica de diferents plans, s'aconsegueix donar volumetria i profunditat a la peça. Al mig de la casa, una petita llum encesa, com a símbol del confort de la llar i l'esperança. L'estructura d'aquesta casa es reflecteix sobre el paviment i ens amplia la visió de la instal·lació. El reflex de la casa sobre els miralls duplica la imatge, de manera que aconseguim una simetria que ens descobreix la forma d'un rellotge de sorra. Un element que mesura el pas del temps i que ens fa ser conscients del procés de transició que vivim. Una transició part d'una inèrcia evolutiva imparabile.





12

TRANSFORMEM, DONEM CALIU

IES Manresa Sis

Alumnat:

Mohamed Reda Abbou, Abril Alcobet, Fabian Almendros, Gael Casalins, Guillem Feliu, Jana Ferreira, Guillem Fonts, Noa Gómez, Carlota Llasera, Gil Méndez, Eudald Kishor Nayak, Ian Prieto, Elisabet Rovira, Edurne Sarmiento, Clàudia Torra, Nil Torrallardona, Alex Traus, Saray Valderrama, Lia Viguera, Emma Vilalta, Gerard Vilaseca

Institut Manresa Sis
Projectes Artístics
3r ESO 2021-2022

BAIXADA DE LA SEU

Sota aquesta premissa l'alumnat de Tramuntana del Manresa Sis hem creat tres instal·lacions en les quals es toquen aquests conceptes.

Així, treballant a partir d'unes estructures en forma de cases, que ens remetem a la llar, hem reflexionat sobre què és per a nosaltres la transformació i com es pot plasmar a través del llenguatge plàstic, cercant paral·lelismes en la natura. Hem buscat també transmetre el caliu amb què la ciutat va acollir Ignasi de Loiola ara fa cinc-cents anys, i tot sense oblidar l'aigua i la llum, elements clau de la nostra festa.

13

DI_FRACCIONS

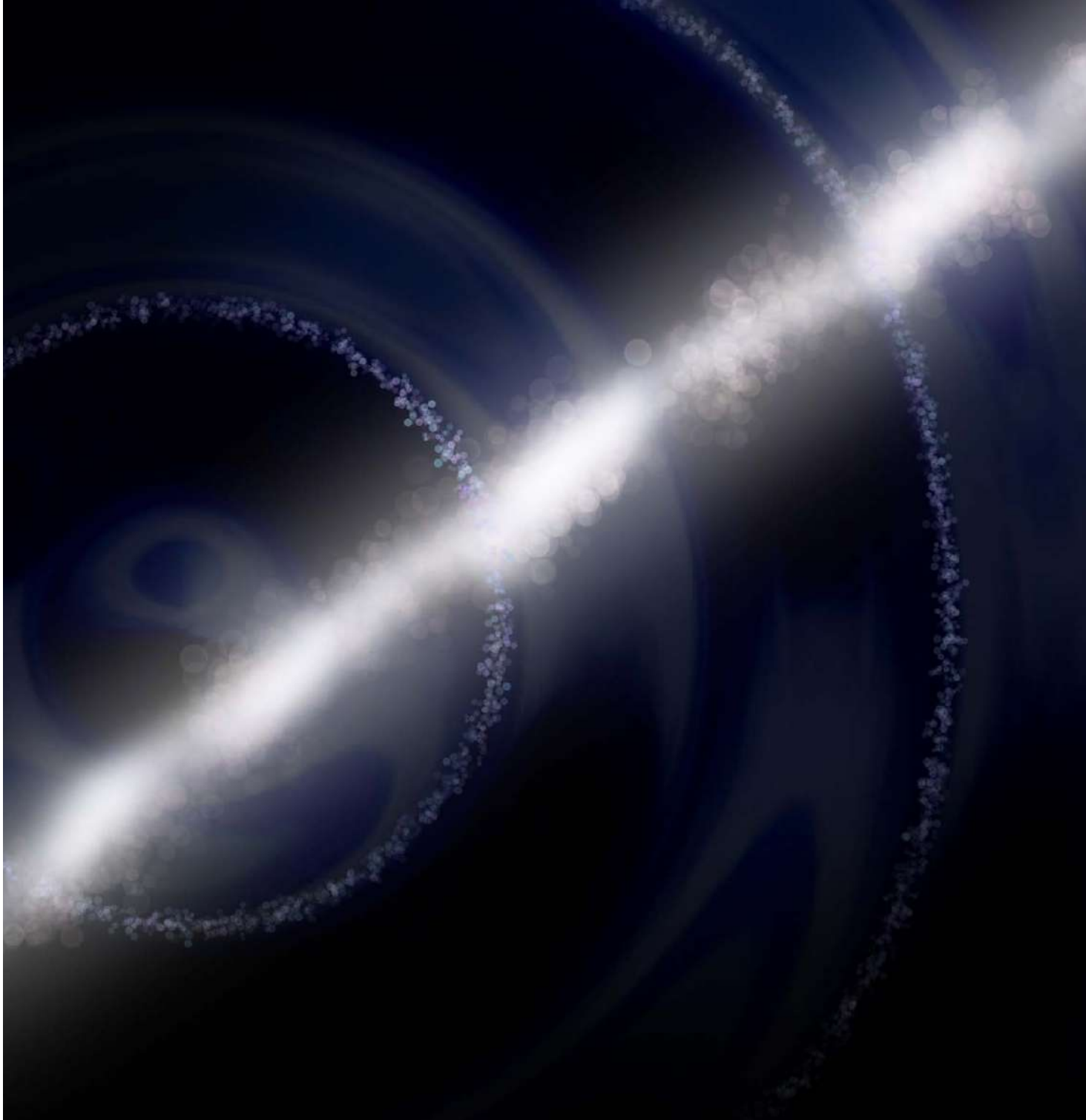
M. Aitanna Pascual Pérez-Casaux i
Justo M Gallego

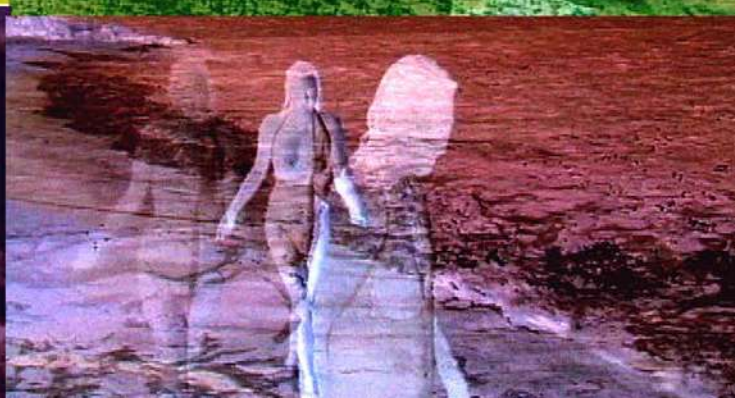
**CLAUSTRE DEL
MUSEU COMARCAL DE MANRESA**

El corrent no només porta missatge, també transporta el temps. Als viatges de l'ésser humà, la lluna i el sol s'enorgulleixen de reflectir-s'hi. Els contes que porta ens han aixoplugat en els aprenentatges i ens han fet avançar. L'essència, a la qual pertanyem, juga als palmells amb la realitat, ens permet mirar enrere. És el que parla del nostre món, la curiositat del qual n'empeny el moviment, dialoga amb el que és visible i ens regala la sorpresa de la màgia.

El nostre treball cerca en la profunditat d'un diàleg del qual no depenen cap de les parts. El joc, el moment, el lloc, són els pilars dels quals es construeix l'experiència que també descriu els ulls, que participen en aquest desenvolupament. Una gota no cau per explicar-nos, un raig de llum no cerca la nostra confirmació, però tots dos poden participar d'una sensació, en què la descontextualització subratlla l'extraordinari que conviu amb la nostra realitat.

El moviment és relatiu, no es pot aturar la llum, com no s'acaba la tendència de l'aigua.





14

BECOMING DEVENIR ESDEVENIR

📍 Eugènia Balcells

Vídeo 8'

Música: Barbara Held

També es podrà visitar del 26 de febrer al 15 de maig

Dissabtes de 10 a 14 h i de 17 a 20 h

Diumenges de 10 a 14 h.

De dimarts a divendres de 10 a 14 h en visites concertades prèviament

SALA TEMPORAL DEL MUSEU COMARCAL DE MANRESA

L'obra Esdevenir gira a l'entorn de l'origen de l'arquetip femení. La dona hi reneix constantment, evoluciona enfrontant-se a les onades del mar, a la terra, a l'aire i a la llum que travessen l'univers en totes direccions creant sempre espais nous... es reneix als elements i en reneix.

Creada l'any 2007, Esdevenir és una obra que interpel·la la Venus de Botticelli, arquetip femení que sorgeix del mar i de la terra completament acabat, immòbil i fix. La deessa mostra aquesta solidesa immutable que la manté com a imatge de referència a través dels segles.

A Esdevenir, en canvi, el personatge femení es podria associar a l'arquetip del ànima, ja que viu en el canvi constant, en la transformació permanent, viu evolucionant en el temps. Neix, mor i reneix en un esdevenir continu que viu dificultats, lluita, es reneix, restableix el silenci i la quietud, la dansa... fins a fondre's amb la natura i enlairar-se'n en un respirar continu d'aferrament i desaferrament. Es recrea ella mateixa perquè el món ressorgeixi sense parar.

Sap que és cocreadora de la història en el temps. La naturalesa del cosmos, l'aigua, terra, aire, espai i llum són la seva veritat.

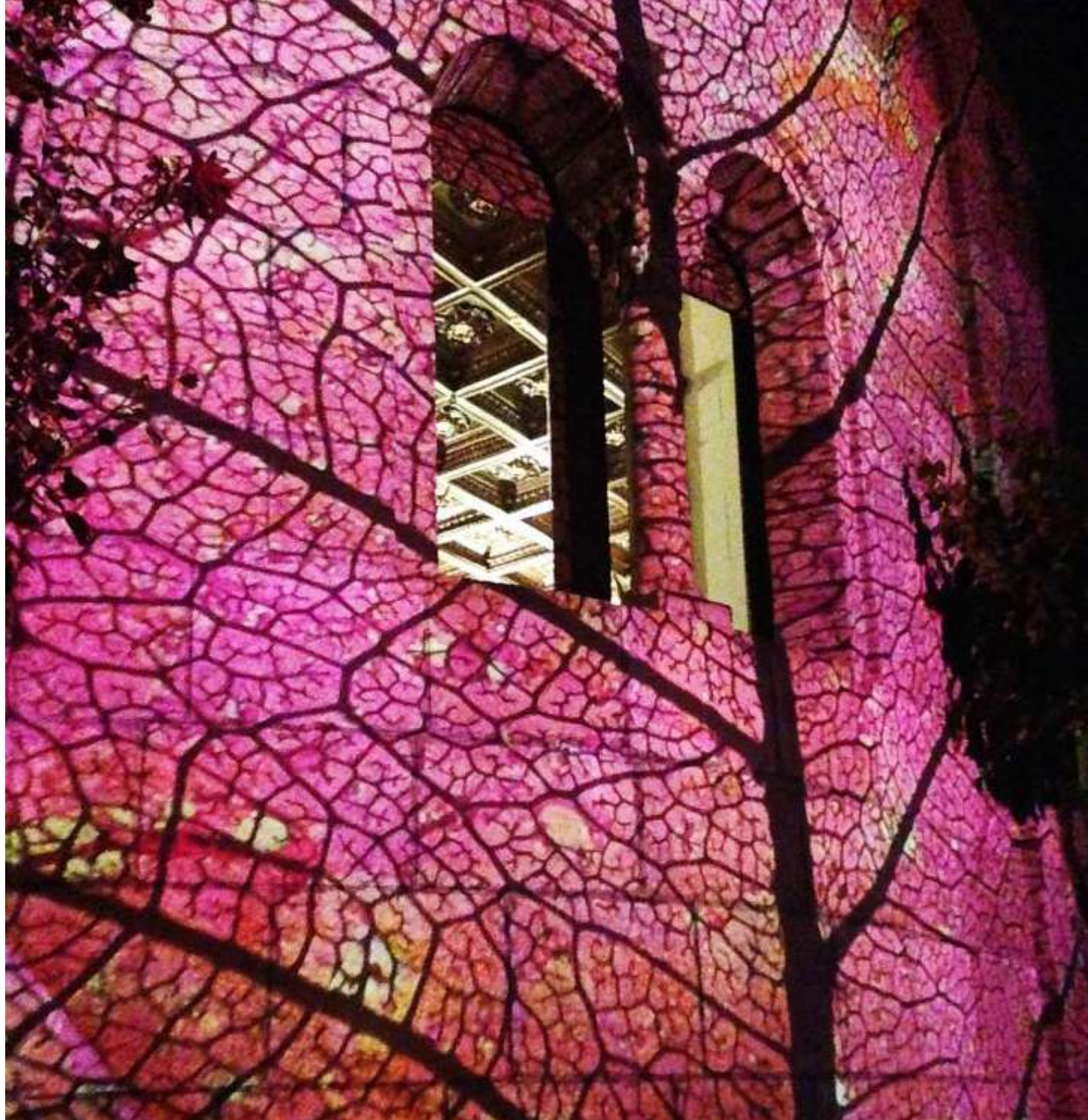
15 LLUM, TEXTURES I COLORS

Enric Rodó

FAÇANA DE L'ANÒNIMA

Instal·lació d'un conjunt de projectors d'imatges utilitzant la façana de l'edifici de l'Anònima com a pantalla. Mitjançant les imatges projectades, es vesteix la façana de textures i colors.

Un canvi visual de lliure interpretació.





16 MARS DE PLÀSTICS

Alumnes de batxillerat artístic
de l'IES Lluís de Peguera +
DAVID DIFERENT DESING

Relació d'alumnes de Batxillerat d'Arts Plàstiques de l'Institut
Lluís de Peguera que participen a Jardins de Llum:

Aguacil Bauza, Laura. Akhazzan, Akhazzan, Youssef. Amella Uroz, Glòria. Arenas Castilla, Carla. Artigas Berenguer, Lila. Aubets Casafont, Martina. Aymerich Lavado, Núria. Barceló Guasch, Asher. Bata, Patricia Malena Moisés. Berné Llordella, Mireia. Calvo Albacete, David. Cardona Gomis, Quima. Castillo Ramírez, Rachel. Cernuda Ferrer, Ariadna. Clusella Hernández, Ivet. Collados Cruz, Carla. Costa Riera, Jana. Dakir Blanco, Nora. De Manuel González, Sergio. De Pobes Molina, Marta. Escudero Galera, Joan. Fenoy Boixados, Sílvia. Fernández Vila, Marina. García Marín, Adrián. García Puig, Núria. García Viñas, Roc. Giner Velasco, Judit. Gómez Pidemunt, Irina. Goyanes Navas, Eunice. Ibars Cuberas, Agnès. Jiménez Larios, Gisela Jing. Kharboch Zarrouch, Ayub. López de los Mozos Ribalta, Júlia. López López, Maria. Martín Carpena, Nuna. Mas González, Carla. Meca Ortega, Sílvia. Morera Mezó, Judit. Muñoz Font, Sara. Navio Montaner, Laura. Nova Corral, Nerea. Puentes Domene, Roger. Quesada Navarro, Robert. Requena Álvarez, Ingrid. Riu Cabello, Elisabet. Romero Esteban, Àlex. Roy Almonacid, Anaís. Sagués Pidemunt, Aura. Samper Venteo, Sara. Sancho Bueno, Anna. Santos Puig, Adriana. Soler Cruz, Sira. Soler Fernández, Xènia. Soto del Pozo, Nayara. Tlegenov Zhanbol. Vega Carbonell, Maria. Velasquez Heredia, Noelia.

PATI EXTERIOR DE L'ANÒNIMA

Aquesta instal·lació fa referència a la situació actual dels nostres mars i oceans a causa de la contaminació, sobretot de plàstics. Vol mostrar que si no parem de llençar plàstics al mar, l'any 2050 es preveu que hi haurà més plàstics que peixos als nostres mars. És una instal·lació amb més de cinc-centes ampolles i plàstics reutilitzats per donar vida a un mar de plàstics i per conscienciar la gent que hem de lluitar per no abocar més deixalles al mar.

17 FANALETES

BIBLIOTEQUES VEÏNALS

- Biblioteca veïnal Crta Santpedor
- Biblioteca veïnal Cots Guix-Pujada Roja
- Biblioteca veïnal de Cal Gravat-Bufalvent
- Biblioteca veïnal Valldaura
- Biblioteca veïnal el Xup
- Biblioteca veïnal Sagrada Família
- Biblioteca veïnal la Font dels Capellans
- Biblioteca veïnal Escodines
- Biblioteca veïnal de la Balconada
- Biblioteca veïnal de Plaça Catalunya

10 biblioteques veïnals, 250 fanalets

PATI EXTERIOR DE L'ANÒNIMA

Inspirant-se en la tradició oriental, els infants de les biblioteques veïnals han creat els seus propis fanalets de llum fets amb bosses de paper. Els nens i nenes han experimentat amb diverses tècniques artístiques i materials els conceptes de l'aigua i la llum tot compartint idees, reflexions i les diverses maneres de percebre el món i aquests dos elements





18

LLUM D'AIGUA

📍 Dolors Puigdemont

L'ANÒNIMA

La més pura de les llums, la més transparent de les aigües, qui no s'hi dissoldria per esdevenir símbol d'inici i de puresa.

La llum dels tubs de neó ens captiva, l'impacte creix amb el moviment i, si tot plegat, com una lluna plena en una nit serena, es reflecteix en un gran bassal, l'emoció creix més.

Plató associa l'icosàedre a l'element aigua. Un volum complex i regular roda en companyia de dos dobles tetràedres, essència del foc. Total tres figures, els dobles tetràedres, un de llum de neó i l'altre d'ombres projectades per unes barres de fusta daurades. Els dobles tetràedres, en algunes cultures els anomenen Mer Ka Ba (cossos de llum i so) i simbolitzen l'aura humana. Per això n'he triat un de llum i un de matèria. Aquests rodren sobre cercles de sal, símbol del principi sòlid, la terra, la cristal·lització i l'incombustible.

Cossos platònics de llum giren lentament sobre sal i aigua creant un espai màgic. La representació dels quatre elements en la cultura occidental té una llarga tradició. Els filòsofs i matemàtics grecs van associar-los a les figures dels cossos platònics: l'icosàedre a l'aigua i el tetràedre al foc i a la llum.

La lenta rotació i el reflex dels cossos en l'aigua, com també la llum i les ombres que es projecten en l'espai expositiu, canvia l'estat anímic de l'espectador. Aquest és el propòsit de tot plegat. L'estructura de les dues obres de neó es manté gràcies a la rigidesa dels tubs fluorescents i les barres d'alumini que aguanten els transformadors i ordenen el cablejat elèctric. Son peces fràgils.

19

THE HEARTBEAT OF THE DEEP. EL BATEC DE LES PROFUNDITATS

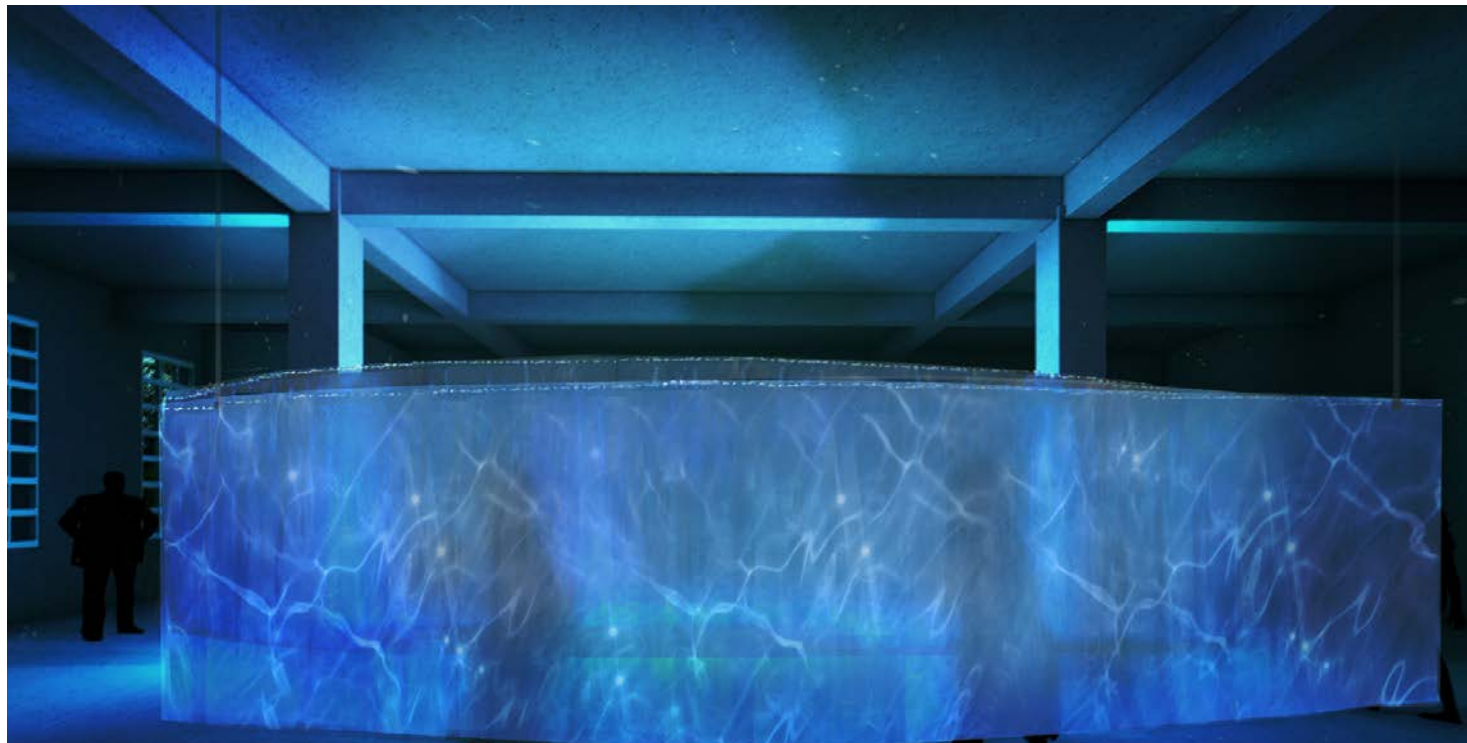
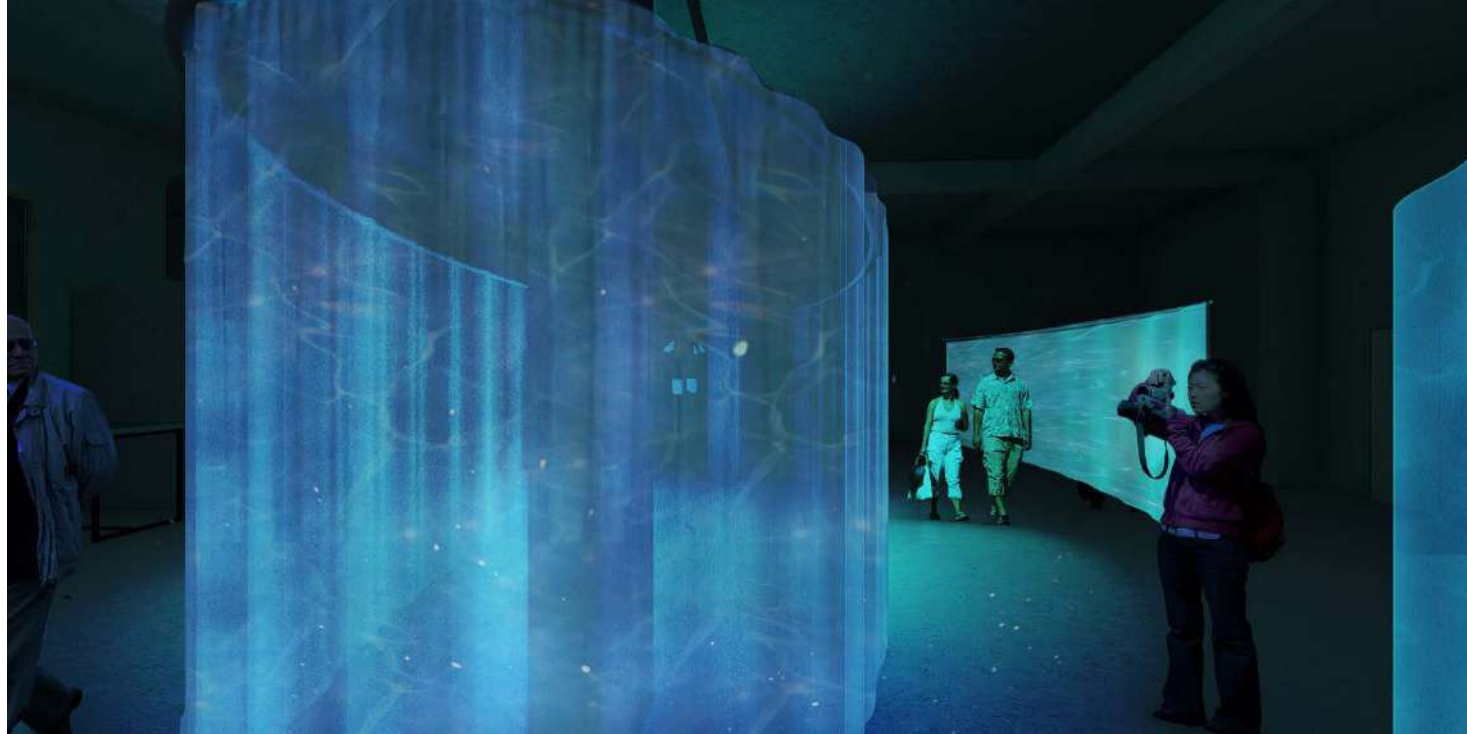
TEL-Team de l'ETSAB-UPC

SOTERRANI DE L'ANÒNIMA

El TEL-Team de l'ETSAB-UPC presenta dues instal·lacions immersives que volen mostrar el renaixement de la societat després de la pandèmia, la capacitat de cada persona de recuperar la seva llibertat i enfrontar-se novament al món.

The heartbeat of the deep. El batec de les profunditats. Una gran gota d'aigua omple l'espai central de la sala, al seu voltant ones vibrants acompanyen els visitants que caminen entre les llums i els reflexos de l'aigua acompanyats de sons marins i on el remor del batec de les profunditats els farà acostar-se lentament fins a descobrir l'arbre de la vida.

El camí per arribar a l'arbre de la vida no és senzill; primer cal que els visitants recorrin l'espai entre aigües que els submergirà en profunds pensaments, en reflexions íntimes i desitjos. El batec de les profunditats i els sorolls del bosc els portaran lentament fins al bosc profund, on descobriran l'arbre de la vida.





20

TREE OF LIFE. L'ARBRE DE LA VIDA

TEL-Team de l'ETSAB-UPC

L'ANÒNIMA

La instal·lació Tree of life mostra un bosc profund on neix l'arbre de la vida, envoltat d'una llum espiritual que simbolitza les ànimes dels que han marxat i on el seu batec és alimentat amb l'ofrena dels desitjos més personals de tots els que hi arriben.

Com els arbres que s'adapten al seu entorn, nosaltres desenvolupem noves capacitats per superar l'adversitat, creixent i aprenent de tot. Renaixerem, però tots i cadascun de nosaltres en una versió millor.

Construïm una nova societat en què els aplaudiments no siguin només anècdotes dels llargs dies de confinament que encara ressonen als nostres caps. Que ens animin a crear un món millor, a continuar-nos ajudant i a no perdre l'empatia i el caliu d'aquells dies. Que el nostre egoisme per l'anhel de llibertat no esborri dels nostres pensaments les dures imatges dels que van perdre la vida en absoluta soledat sense ser escoltats...

Tots els que arribem a l'arbre de la vida escriurem un desig que l'ompliran de fulles i el faran ressorgir brillant i lliure per construir un món nou.

21

ESTILESSÈNCIA

Xavier Giol

PATI INFERIOR DE L'ANÒNIMA

La paraula **estilessència** és composta del mot grec *stylos*, que vol dir columna, i el mot conceptual *essència* derivat del verb i alhora substantiu ésser... que és, fet i fet, el que som, pura i natural essència.

La columna és formada per set cubs transparents que simbolitzen la meua visió del set xacres del cos humà. Una forma, un color, una textura per a cadascun d'ells. Som éssers elèctrics gràcies al nostre sistema nerviós o neuronal. D'on ve la nostra llum interior si no és de la fricció de dos cossos elèctrics?





22 LLUM!

📍 Francesca Llopis

PLAÇA EUROPA

Francesca Llopis ens interpel·la a partir de l'obra instal·lativa *Llum!*, una paraula carregada de simbolisme que ens introdueix en la història de lluites, revolucions, guerres, morts, derrotes i victòries. Memòries mudes i invisibles d'homes i dones plasmades en les esquerdes de la muralla, que poèticament es fan visibles a través dels traços de l'escriptura.

Com enfrontem el passat és una pregunta que proposa l'obra de Llopis, exercici que ens convoca a obrir reflexions, a recuperar territoris perduts o abandonats, a aixecar mirades des de la diversitat i la diferència, des del "contemporani", ens diu Agamben a "llegir de manera inèdita la història", instal·lant ponts que permetin construir col·lectivament una memòria viva.

Una societat construeix el seu present i avança cap a un futur sense amnèsia (si és conscient de la seva història) apropiant-se del seu passat, creant narracions que transformin aquestes experiències traspassades de generació en generació. En aquest escenari el valor de l'art és el d'articular aquests diàlegs i visibilitzar-los, obrint el camp de la representació de la memòria a múltiples possibilitats.



EXPOSICIÓ



EXPOSICIÓ

2A

MANRESA, A LA LLUM DELS FANALS

Foto Art Manresa

Sala Plana de l'Om

Del 19 al 25 de febrer

De dim. a dge. de 17.30 a 20.30h

Exposició Col·lectiva

Bernat Bozzo, Pep Moyano, Miquel Cortadella, Pura Travé, Josep Brunet, Jordi Preñanosa, Ignasi Trape, Robert Santamaria, Sergi Baro, Joan Antoni Closes, Jordi Martínez.

A la llum dels fanals, la ciutat pren una dimensió nova, a voltes amable, a voltes misteriosa, però mostrant uns matisos impossibles de copsar a la llum del dia. Som éssers diürns i la foscor sovint ens aboca a l'incert i ens inquieta.

No obstant, un cop la vista s'acostuma a una menor il·luminació, un és capaç de gaudir d'aquests matisos que produeix la il·luminació nocturna... I fins i tot resulta agradable. Us animeu a explorar-ho?



2B

ART ENDOLLAT

Cercle Artístic de Manresa

Espai d'Art. Carrer Barreres, 1

Del 18 de febrer al 11 de març

Inauguració dia 18 a les 20 h

De dilluns a dissabte, de 18 a 20.30 h

Diumenge 20 obert

Exposició Col·lectiva

M. Alba Comas, Raül Royo, Josep Concustell, Mia Perramon, Dolors Mas, Neus Casasayas, Rosa Barbé, Joan Carrió, Yolanda Urango, Marc López "DKO", Josep Sabater, Xus Royo&Sofía Gómez.

Tota obra artística té una llum; però en crear obres en les quals la llum artificial estigui inte grada dins la mateixa obra; aquesta es completa amb doble lluminositat. L'observador ha de conjuntar obra i llum per copsar la idea de l'artista o bé donar-hi una interpretació pròpia.

"Mira la llum i considera la seva bellesa Parpelleja i torna a mirar-la, el que veus ara de la llum abans no hi era i el que hi havia abans ja no existeix"

Leonardo Da Vinci

Omplim-nos de llum!





LURRA TX (TERRA)

Sílvia Romera i Javier Olaizola / Txalaparta

Plaça Major

Dissabte 19 de febrer

De 19 a 19.30 h / de 20 a 20.30 h



hOmArO

Marta Rabaneda, Dansa i coreografia
 Ferran Junyent, Violoncel i bases electròniques
 Elisenda Duocastella, Música i piano

Plaça Major

Diumenge 20 de febrer

De 19 a 19.30 h / de 20 a 20.30 h



ENCESA DE LA NOVA LLUM

ÒMNIUM BAGES-MOIANÈS

Diumenge, 20 de febrer, 19 h

PLAÇA DE SANT DOMÈNEC

Aquest any, l'Encesa de la Nova Llum, organitzada per Òmnium Bages-Moianès, presenta un projecte artístic de La Caixa de Vidre que ens proposa trobar la llum individual com a camí cap a una emancipació col·lectiva, mitjançant una instal·lació artística que recull veus de la comunitat.

L'acció, que enguany porta per títol Fars, es farà, com cada any, la vigília de la Festa de la Llum de Manresa, al voltant de la plaça de Sant Domènec, a partir de les set del vespre. Persones de diferents edats (infància, joventut, edat adulta i vellesa) han participat en un vídeo col·lectiu que es projectarà en la instal·lació de l'Encesa, envoltada de milers d'espelmes.

jardins de llum

ORGANITZEN:



Ajuntament
de Manresa



CACIS
El Forn de la Calç
Centre d'Art Contemporani i Sostenibilitat

DIRECCIÓ ARTÍSTICA:

Roser Oduber

HI COL-LABOREN:



TAV
CC
Taula d'Arts
Visuals
de la
Catalunya
Central



ASSOCIACIÓ MISTERIOSA LLUM



Manresa 2022
Transforma



Transversal
Xarxa d'activitats culturals



FEDERACIÓ
D'ASSOCIACIONS DE VEÏNS
DE MANRESA



PLA
DE DESENVOLUPAMENT
COMUNITARI FAVM



ASSOCIACIÓ DE VEÏNS
BARRIÀNTIC
MANRESA



FUNDACIÓ
emj
MANRESA

HO PATROCINA:



GUIXÉS energia

AMB EL SUPORT DE:



Generalitat de Catalunya
Departament de Cultura

Agraïments: Museu Comarcal de Manresa, Manresa Turisme, Foto Art Manresa, Cercle Artístic de Manresa, SAC Santpedor Art i Creació, Federació d'Associacions de Veïns de Manresa, Ass. de Veïns la Balconada, Ass. de Veïns la Font dels Capellans, Ass. de Veïns els Condals, Ass. de Veïns Barri Antic, Ass. de Veïns Cots-Guix-Pujada Roja, Ass. de Veïns Vic-Remei, Ass. de Veïns Mion-Puigberenguer-Poal, Ass. de Veïns de Sant Pau, Ass. de Veïns de Valldaura, Ass. de Veïns de Carretera Santpedor, Ass. de Veïns de Cal Gravat, Ass. de Veïns de Sagrada Família i Ass. de Veïns Barri Antic, Biblioteca veïnal Crta Santpedor, Biblioteca veïnal Cots Guix-Pujada Roja, Biblioteca veïnal de Cal Gravat-Bufalvent, Biblioteca veïnal Valldaura, Biblioteca veïnal el Xup, Biblioteca veïnal Sagrada Família, Biblioteca veïnal la Font dels Capellans, Biblioteca veïnal Escodines, Biblioteca veïnal de la Balconada i Biblioteca veïnal de Plaça Catalunya, IES Lluís de Peguera (batxillerat artístic) i IES Manresa Sis.



Algunes instal·lacions de Jardins de Llum necessiten un ambient fosc.
Aneu amb compte



Patrimoni
festiu
de Catalunya